

# LIETOŠANAS INSTRUKCIJA



## Pārvietojamais dezinfekcijas komplekss



# IEKĀRTAS ĀRĒJAIS IZSKATS

## Sānskats



Zīm. 1

## Skats no aizmugures



Zīm. 2

## Skats no priekšpuses

Tehniskie rādītāji	
Garums	3,70 m
Platums	1,60 m
Augstums	1,80 m
Nokomplektētā veidā	1700 kg
Ūdens un ķīmikāliju tvertne	(400+200+200) l
Tvertne tosalam	20 l
Ražīgums	450-900 l/h
Spiediens	60-180 bari
Ķīmikāliju dozējums	1-7 %
Motors	Yanmar dīzēlis ar elektrisko starteri
Sildītājs	dīzēlis ar elektrisko aizdedzi 47 kw

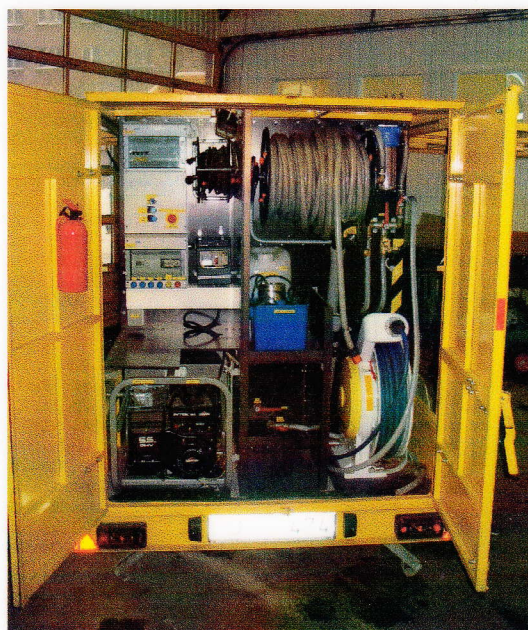


Zīm. 3

# IEKĀRTAS APRAKSTS

Dotā iekārta sastāv no sekojošām ierīcēm:

Elektroģenerators T1  
Vadības skapis ES  
Ūdens sūkņi P1, P2  
El. vada pagarinātājs uz spoles  
Augstspiediena šļūtenes spole HP  
Zema spiediena šļūtenes spole P  
Ūdens filtrs F1  
Uzlādēšanas ierīce A1  
Tvertne B2 (tosols)



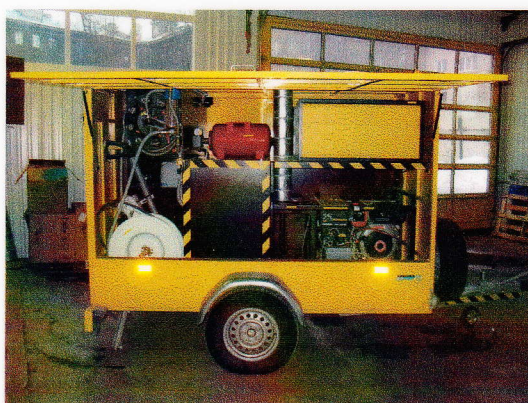
Zim. 4

Tvertne ūdens uzkrāšanai B1  
Tvertnes ķīmikālijām (10 gab.)  
Kaste instrumentiem



Zim. 5

Augstspiediena agregāts ar ūdens uzsildi HDS  
Ūdens resiviers R1  
Skaņas signāls Z1  
Kaste instrumentiem



Zim. 6

# IEKĀRTAS DARBA KĀRTĪBA

Pastāv vairāki darba režīmi

**Pēc elektropieslēguma**

No elektroģeneratora

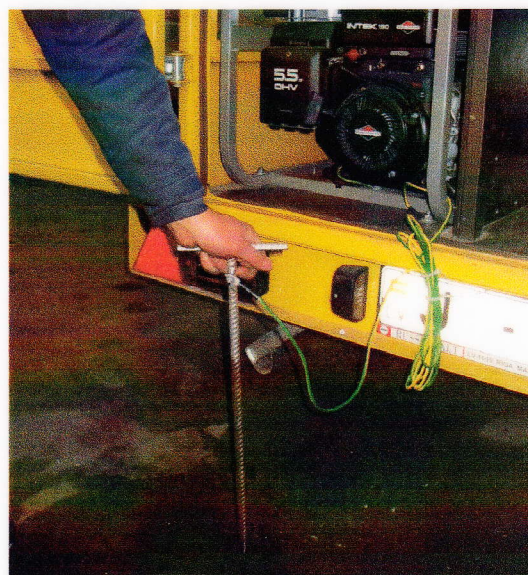
Pirms darba uzsākšanas iekārtas masas slēdzi pagrieziet pa labi (zīm. 42)

Tikla vads no vadības skapja tiek pievienots ģeneratoram.



Zīm. 7

**Iedzīt zemē iezemēšanas tapu!**



Zīm. 8

Degvielas tvertnē ieliet 95. markas benzīnu līdz maksimālā līmeņa atzīmei.



Zīm. 9

**INCOM-90**<sup>®</sup>

---

Pārslēgt degvielas krānu pozīcijā ON.

Pēc ģenerators izslēgšanas degvielas krānu pārslēgt pozīcijā OFF.



Zīm. 10

Pārslēgt droseļaizbīdņi pozīcijā RUN.  
Motora apgriezieni tiek regulēti ar droseļaizbīdņi.

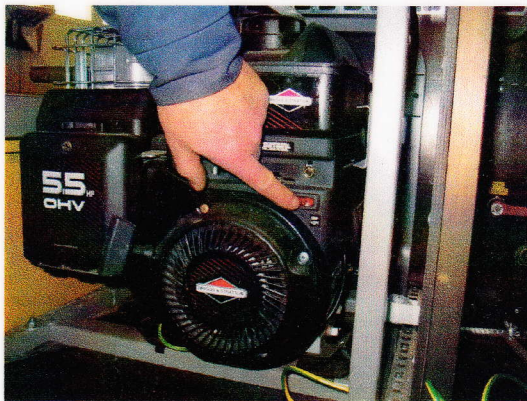
Pēc ģenerators izslēgšanas pārslēgt droseļaizbīdņi pozīcijā CHOKE.



Zīm. 11

Elektroslēdzis pozīcijā ON.

Pēc ģenerators izslēgšanas elektroslēdzi pārslēgt pozīcijā OFF.



Zīm. 12

Iedarbināšana notiek ar palaišanas auklu.  
Ģenerators apstādināšanai pārslēgt elektroslēdzi pozīcijā OFF.



Zīm. 13

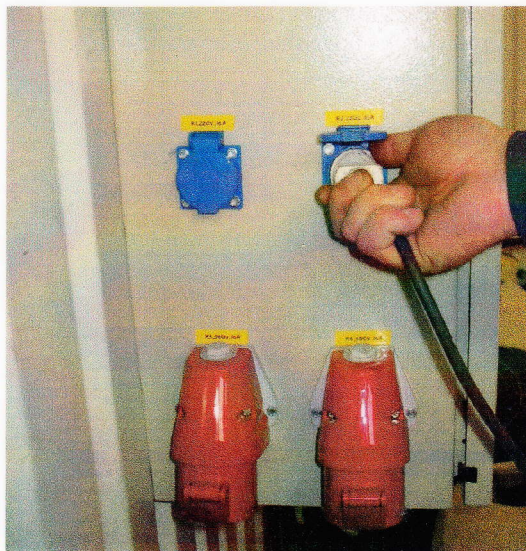
## no elektrotīkla

Elektriskais vads no vadības skapja tiek pieslēgts elektrotīklam ar pagarinātāja palīdzību (uz spoles pa labi no ES skapja). Elektriskā vada dakša ieslēdzas jebkurā ligzdā uz pagarinātāja spoles.



Zīm. 14

Pagarinātāja dakša ieslēdzas stacionārā elektrorozetē 220 V.



Zīm. 15

## Pēc ūdensapgādes avota no ūdenskrātuves

Lai atvieglotu sūkņa darbu un paātrinātu ūdens padevi no ūdenskrātuves, nepieciešams notīt no spoles LP zema spiediena šļūteni visā garumā, pat ja attālums līdz ūdenskrātuvei ir mazāks.



Zīm. 16

Pieslēgt sūkni P1 ( ar ātrnoņēmēja palīdzību ).



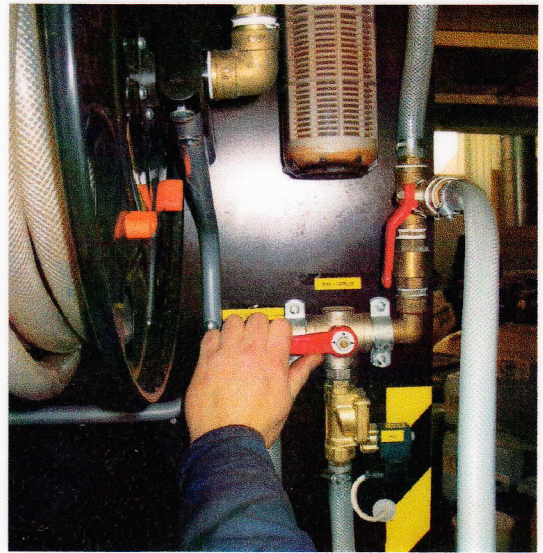
Zīm. 17

Sūkņa dakšu pieslēgt caur pagarinātāju rozetē zem ES skapja.



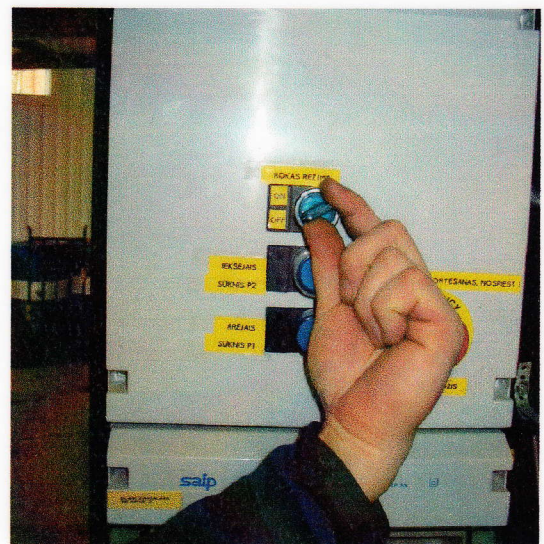
Zīm. 18

Ventili V1 pārslēgt pozīcijā " tvertnes piepildīšana"



Zīm. 19

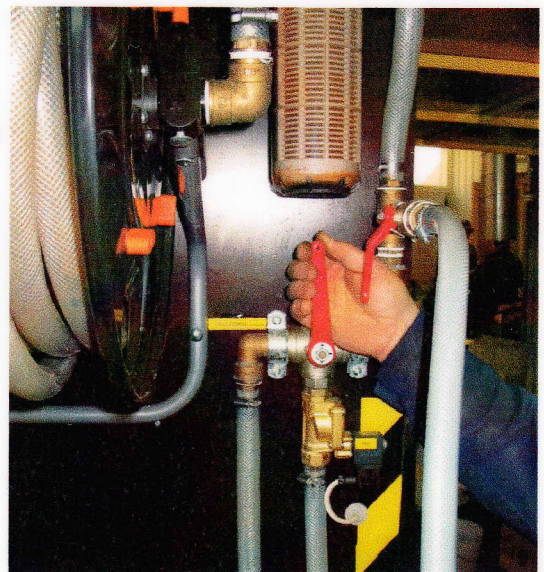
**Uzmanību! Ja uzkrāšanas tvertne ir tukša ( šķidruma līmeņa signāllampas uz ES vairoga nedeg ), pēc 10 sek. nostrādās skaņas signāls un uz kontroldispleja iedegsies simboli S1H. Signāla īslaicīgai atslēgšanai (lai piepildītu tvertni ar ūdeni) nepieciešams pārslēgt slēdzi rokas režīmā pozīcijā ON. Pie tam šķidruma līmeņa indikatori mirgos. Piepildot tvertni ar ūdeni, indikatori pāries uz pastāvīgu gaismošanu. Pēc tam nepieciešams izslēgt rokas režīmu (OFF).**



Zīm. 20

Iespējams ir darba režīms, kad ūdens no ūdenskrātuves tiek padots tieši uz augstspiediena agregāta HDS pludiņa kameru ( piemēram, ja nav vēlama uzkrāšanas kameras piepildīšana, bet jāņem vērā, ka dotais režīms paredzēts tikai īsam laikam un ūdens padeves augstums ne vairāk kā 10 m). Tam nepieciešams pārslēgt ventili V1 pozīcijā "tiešā padeve pludiņa kamerā" un slēdzi rokas režīmā ON.

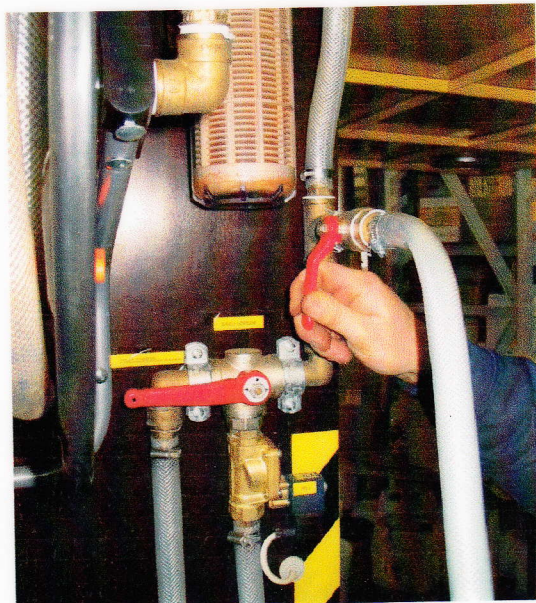
Pēc darbu pārtraukšanas dotajā režīmā ventilis un slēdzis jāatjauno izejas pozīcijā.



Zīm. 21



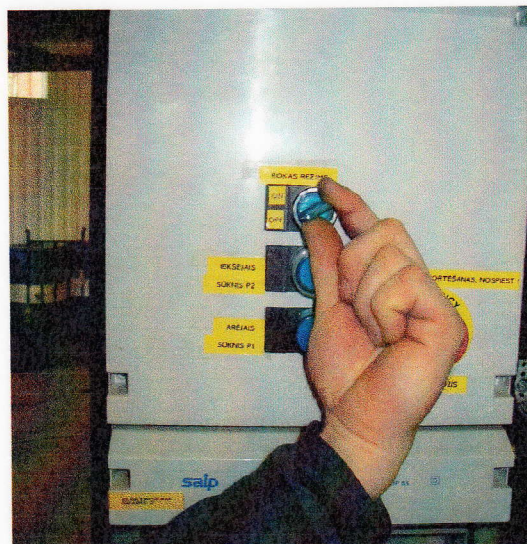
Ventilis V2 kalpo gaisa izlaišanai, lai sūknis P1 ieietu darba režīmā, vajag īslaicīgi atvērt ventili un izlaist no sistēmas gaisu.



Zīm. 22

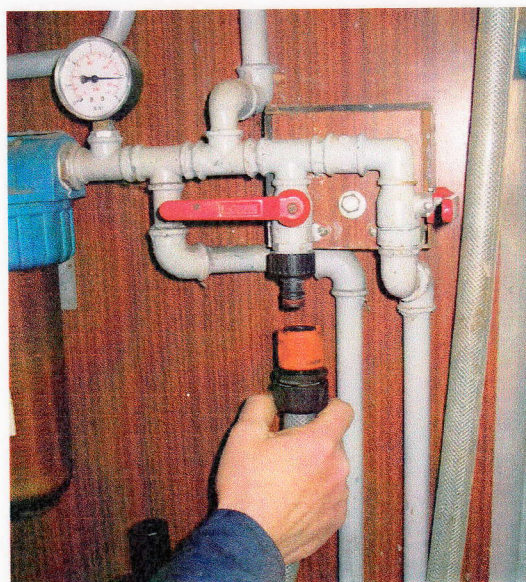
## no maģistrāles

Šļūtene no spoles LP pieslēdzas tieši maģistrālei. Pārslēgt ventili V1 pozīcijā "tiešā padeve pludiņa kamerā" un slēdzi rokas režīma pozīcijā ON. Lai nodrošinātu augstspiediena agregāta nepārtrauktu darbu, nepieciešams ūdensvada maģistrāles spiediens ne mazāks kā 2 bari. Ja spiediens sistēmā ir nepietiekams (mazāks par 2 bariem), pārslēgt ventili V1 pozīcijā "tvertnes papildīšana" un atslēgt rokas režīmu (OFF).



Zīm. 23

Ar ātrnoņēmēja palīdzību šļūtene no spoles LP tiek pieslēgta ūdensvadam.



Zīm. 24

Pēc tam, kad noskaidroti darba režīmi pēc elektropadeves un ūdens padeves, var ievadīt darbā augstspiediena agregātu HDS.

Ar piltuves palīdzību piepildīt ar dīzeļdegvielu tvertni ūdens uzsildīšanai.



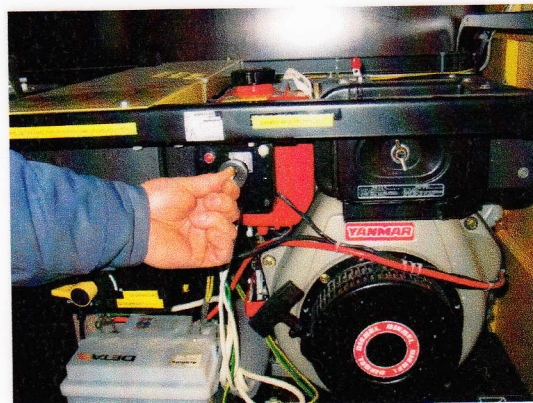
Zīm. 25

Ar piltuves palīdzību piepildīt ar dīzeļdegvielu tvertni sūkņa motoram.



Zīm. 26

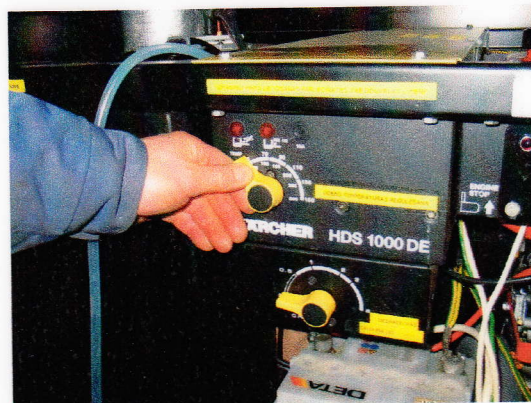
Pārslēgt atslēgu HDS (augstspiediena agregāts) vadības panelī starta pozīcijā.  
Pēc motora iedarbināšanas atslēgu atlaist.



Zīm. 27

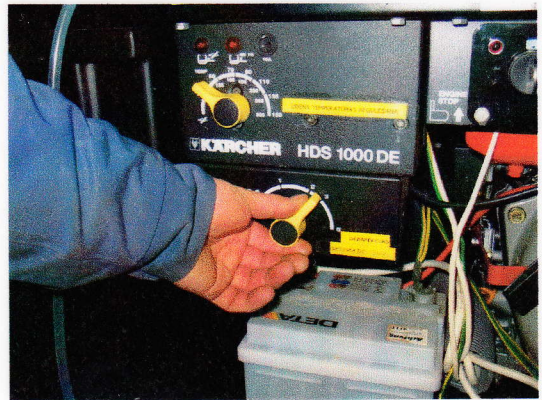
Ūdens temperatūru regulē ar regulatoru (3).

Pēc motora iedarbināšanas noregulēt darbam nepieciešamo temperatūru.



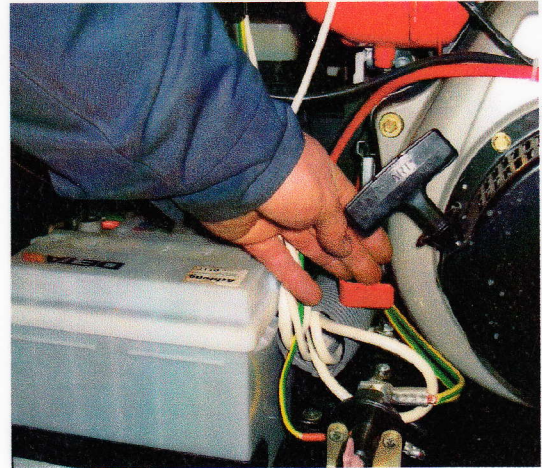
Zīm. 28

Ķīmiskāliju padevi regulē ar regulatoru (4)



Zīm. 29

Lai atvieglotu auksta motora iedarbināšanu, iespējams īslaicīgi nospiegt droseļaizbīdņi uz leju.



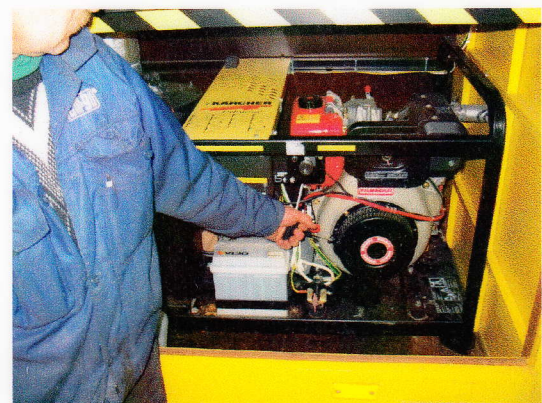
Zīm . 30

Lai noslāpētu motoru, vajag pagriezt aizbīdņi (virs motora) uz leju.



Zīm. 31

Palaišanas aukla tiek izmantota agregāta iedarbināšanai, ja nedarbojas akumulators.

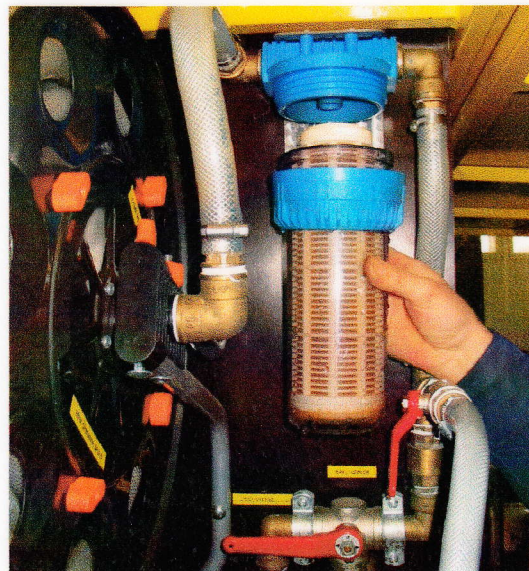


Zīm. 32

## GLABĀŠANA

Lai sagatavotu iekārtu ilgstošai glabāšanai vai transportēšanai ziemas periodā, ja temperatūra zemāka par 0°C, nepieciešams veikt sekojošas darbības:

Noskrūvēt un iztīrīt ūdens filtru, izlejot ūdens paliekas, neliekot filtru atpakaļ,



Zīm.33

saīt uz spoles zema spiediena šļūteni un



Zīm.34

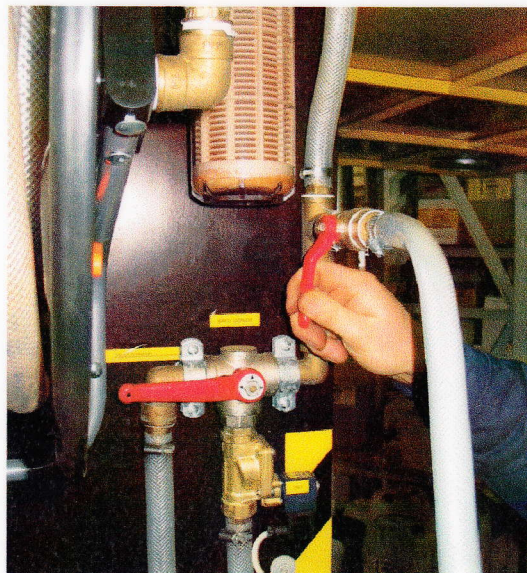
atvienojot to no iegremdējamā filtra, izliet no tā ūdeni



Zīm.35

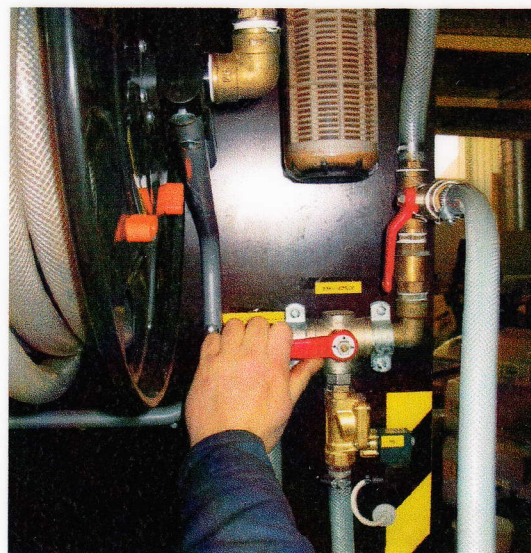
**INCOM-90**<sup>®</sup>

pēc tam īslaicīgi atvērt ventili V2 un izlaist ūdens atlikumu. Pēc tam novietot filtru vietā.



Zīm.36

Ventili V1 pārslēgt pozīcijā **tiešā padeve pludiņa kamerā** un pieslēgt iekārtu (skat. Pieslēgums elektropadevei) un augstspiediena agregāta (HDS) sūkņa motoru un nospiegt pistoles gaili 20-30 sek , lai likvidētu ūdens atlikumu no padeves šļūtenēm.



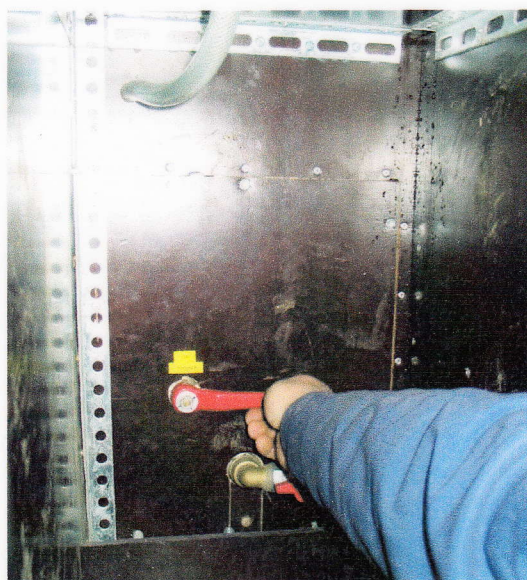
Zīm. 37

Izliet ūdeni no uzkrāšanas tvertnes (atvērt ventili V4 zem spoles LP). Pēc tam, kad ūdens no tvertnes izliets, aiztaisīt ventili un



Zīm.38

Pārslēgt ventili V3 pozīcijā ON tosols,



Zīm.39

Atskrūvēt turētāju, noņemt augstspiediena dīzi no stobra, pēc tam nospiest augstspiediena pistoles gaili. Kad no stobra pārstās nākt ūdens un sāks nākt tosols, ievietot stobru traukā ar tosolu un ļaut agregātam darboties vēl 3-5 min. Agregātu izslēgt, pievienot stobram augstspiediena dīzi.



Zīm.40

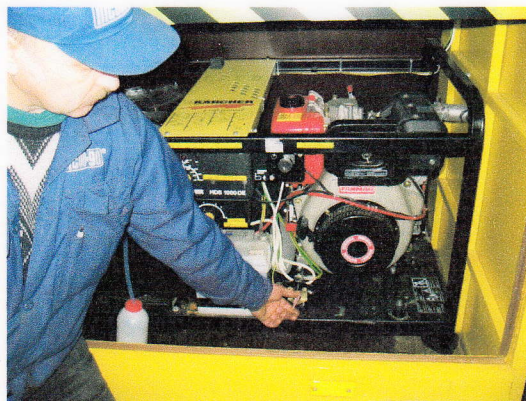
Izņemt elektroauklu no ģeneratora vai elektrotīkla.



Zīm.41

---

Pārslēgt masas slēdzi pa labi ( izvietots  
pirms HDS )



Zīm.42

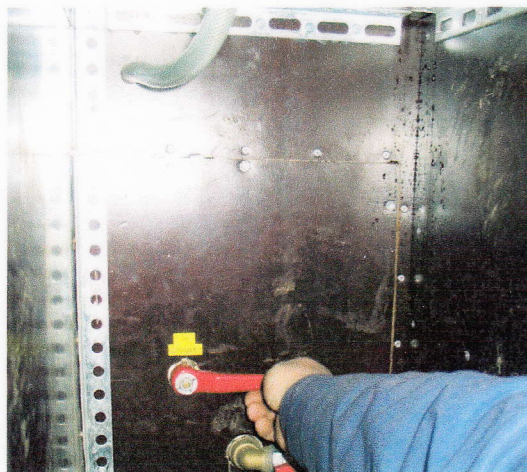
---



Atkārtotai ekspluatācijai  
nepieciešams :

ieslēgt masu (zīm.43), pieslēgt iekārtu  
elektrotīklam un ūdensapgādes avotam.

Ventili V3 pārslēgt pozīcijā **ūdens**



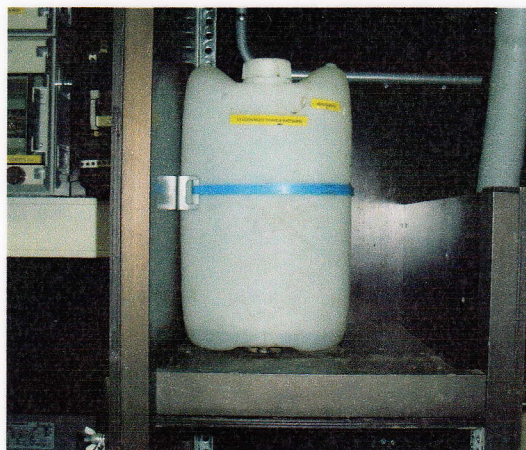
Zīm. 43

Iedarbināt HDS motoru, noskrūvējot turētāju un  
noņemot no stobra augstspiediena dīzi, ielikt to  
traukā ar tosolu un nospriest augstspiediena pistoles  
gaili, izliet tosolu no sistēmas. Kad no stobra  
pārstās nākt tosols, agregātu izslēgt un pievienot  
atpakaļ augstspiediena dīzi.



Zīm. 44

Tosola daudzumu un blīvumu nepieciešams  
regulāri kontrolēt un pēc vajadzības papildināt  
vai nomainīt.



Zīm. 45